

Le Valais, un pays de plus en plus plat

Gabriel Bender

Société Académique du
Valais - SAVS,

Sion, les Arsenaux, 20 novembre 2019

La question

Nous aimerions orienter la conférence sur la question des transformations sociologiques (mentalités, culture, relations urbain/montagne, passage d'un Sonderfall suisse à un canton comme les autres, etc.) qui ont touché le Valais au cours des dernières décennies (et qui se sont peut-être accélérées au cours des dernières années).

Les questions

- Est-ce qu'il y a une mentalité valaisanne?
- C'est quoi la mentalité ?
- Comment définir la culture?
- Quelles sont les sources du changement ?
- Qui a intérêt à faire du Valais un espace à part ?
- Où commence la montagne ?
- Où finit le citadin ?
- Est-ce que l'histoire s'accélère, et si oui pourquoi?

mais aussi :

Peut-on avoir un point de vue élevé en regardant d'en bas?

Quelle est la bonne échelle ?

L'échelle de Braudel

l'histoire quasi immobile

du temps qui ne coule pas qui refuse de se transformer

l'histoire lentement rythmée

du temps des groupes et des groupements

l'histoire événementielle

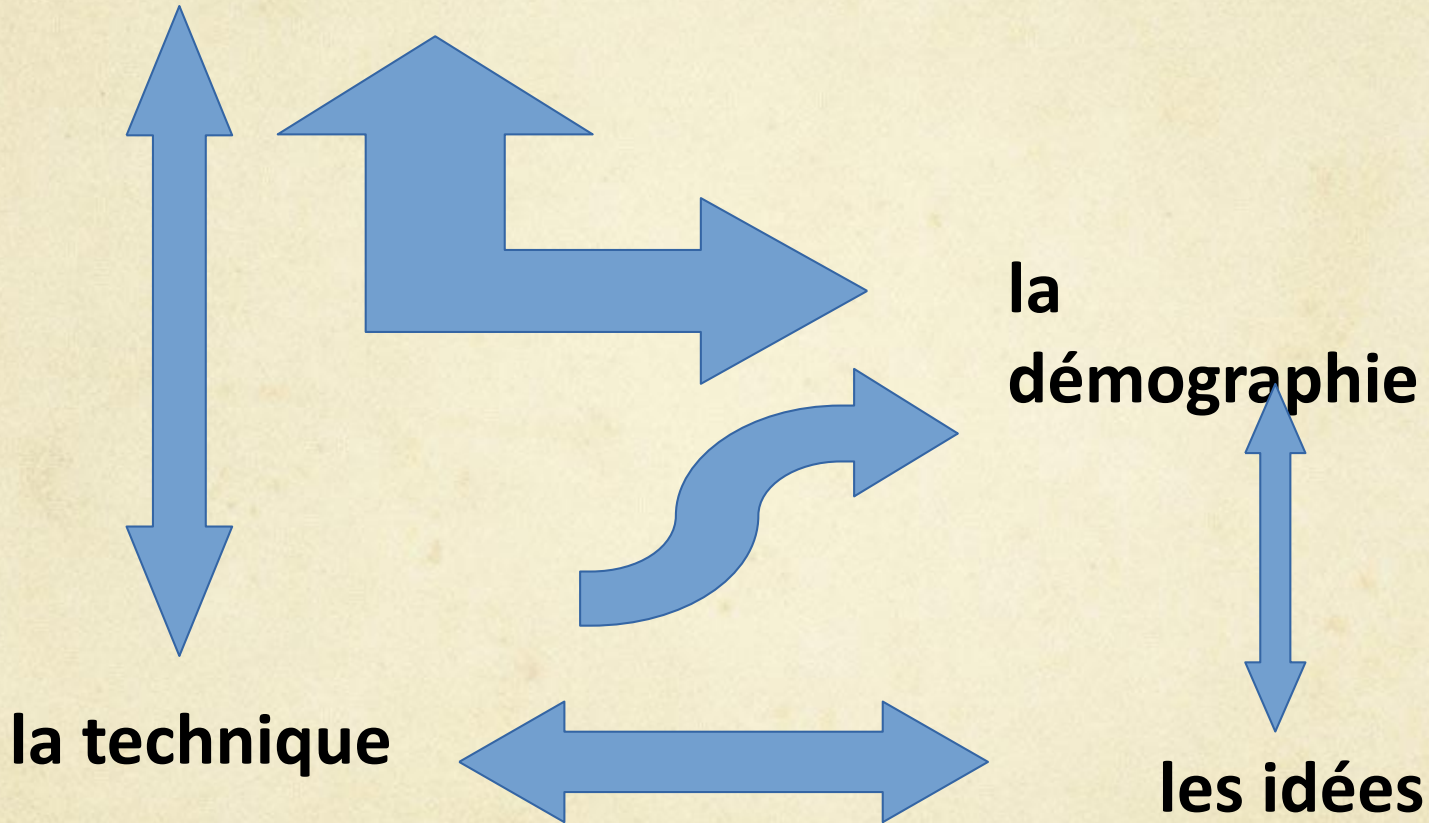
des oscillations brèves, rapides, nerveuses

EXPLIQUER LE CHANGEMENT

- 1. Le contexte (l'environnement) change**
- 2. La démographie change**
- 3. L'esprit du temps change**
- 4. La technique change**

INFRASTRUCTURE / SUPERSTRUCTURE

l'environnement



Le Valais selon Braudel

- **histoire quasi immobile des millénaires**
- en haut, c'était les Ubères
- **histoire lentement rythmée des siècles**
- le cheval, le train, la voiture,
- les bisses, l'endiguement du Rhône, les barrages,
- **histoire événementielle des oscillations brèves, rapides, nerveuses**
- 1997 Bodenmann, 2013 Freysinger, 2019 Christophe Clivaz

L'échelle de Gurvitch

- 1) Le temps de longue durée et au ralenti
- 2) Le temps «trompe l'œil» ou « temps-surprise»
- 3) Le temps des battements irréguliers entre apparition et disparition des rythmes
- 4) Le temps cyclique
- 5) Le temps en retard sur lui-même
- 6) Le temps d'alternance entre retard et avance
- 7) Le temps en avance sur lui-même
- 8) Le temps explosif de la création.

Le Valais erratique de Gurvitch

1. Le Valais de longue durée et au ralenti des jaunes et des noirs
2. Le temps «trompe l'œil» ou « temps-surprise» de l'élection de Marianne Maret
3. Le temps des battements irréguliers entre l'apparition et la disparition de Freysinger
4. Le Valais cyclique des promesses électorales
5. Le Valais en retard sur lui-même des Jeux Olympiques
6. Le Valais d'alternance entre retard et avance
7. Le Valais en avance sur lui-même de la marche des femmes
8. Le temps explosif de la crise du fluor.

Une montagne ?





Pour faire une montagne, il faut de l'altitude, de la pente et du froid.

Une commune de montagne

Montreux

Altitude 371 m / 2025 m

Habitat 20 %

Pâturage 25 %

Forêt 50 %

Roc 5 %





Une autre

Lausanne s'étend sur un dénivelé de plus de 500 mètres, du port d'Ouchy (370 m) au Chalet-à-Gobet (873 m) situé à 9,5 kilomètres.

Pente moyenne $500/9500 = 5,2 \%$



Un plat pays

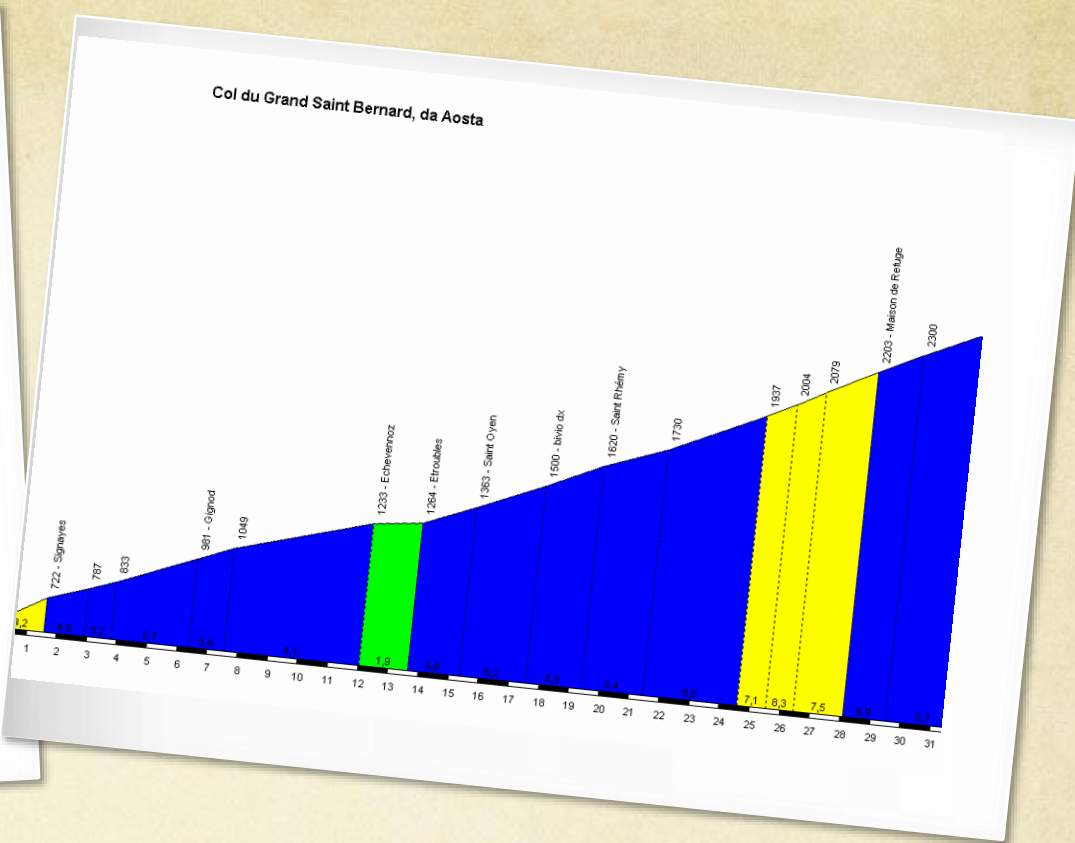
La plaine du Rhône court du
Bouveret (400 m.) jusqu'à
Brig (800 m.)

à 120 kilomètres de là.



Pente moyenne du VS
 $400/120000 : 0,33\%$

Pente moyenne de
Lausanne : $5,2\%$



Deux représentations du col du Grand Saint Bernard



Plaine et
montagne
participent
du même
système



«Le plat est héritier
du droit»

Exemple de Lens



La haute montagne



La station



Le village



Le coteau



La plaine



La perception de l'espace,
dépend de l'usage.

A large, dark gray letter 'A' is centered on a light gray background. The letter is a classic serif font with a triangular top and a horizontal bar. The background is a solid, light gray color.A large, dark gray letter 'V' is centered on a white background. The letter is a classic serif font with a triangular top and a pointed bottom. The background is a solid white color.

Les usages de la montagne : le passage

le col est le passage obligé

Les usages de la montagne : le paysage

*Bellevue, Belvédère et autres Beaux
Sites*

du tourisme romantique .

Les usages de la montagne : la ressource

*Une réserve de ressources minérales,
végétales, animales, hydriques, etc.*

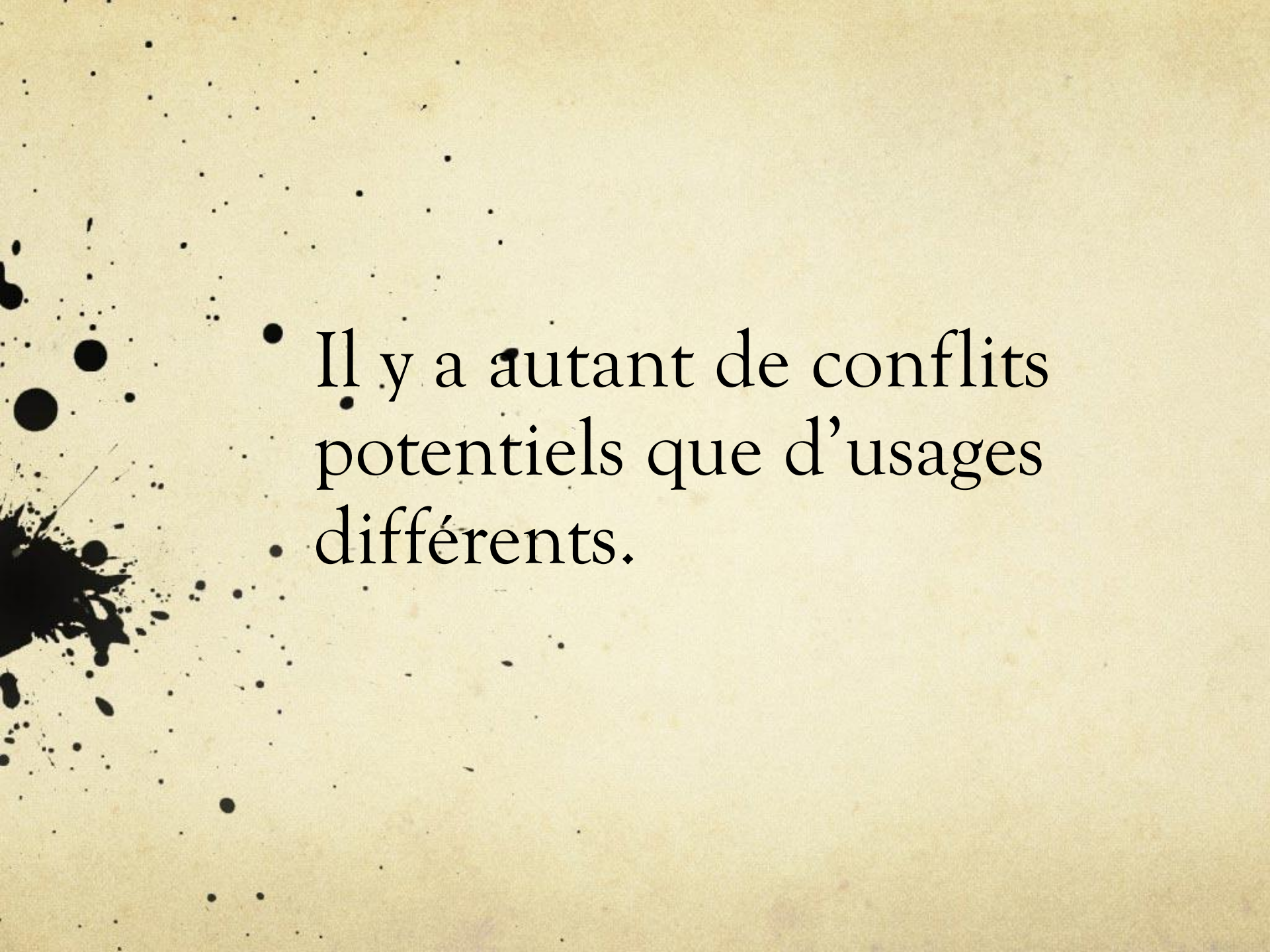
Les usages de la montagne : l'aventure

*La société des loisirs utilise l'espace
montagnard comme un terrain de jeu et
de spectacle.*

Professionnels de la montagne



	Originaires de la montagne	Adaptés à la montagne	Installés à la montagne
Passage	muletier, chanoine du Saint-Bernard	chauffeur de car, ingénieur en génie civil	Pompiste, commerçant
Paysage		Aubergiste, aménagiste	Peintre, photographe, cinéaste Agent du tourisme, promoteur immobilier
Ressources	Herboriste, paysan de montagne	Bûcherons	Mineurs
Aventure	Guide, prof de ski, responsable de sécurité	Marchand d'articles de sport,	Gentil organisateur du Club Med



Il y a autant de conflits potentiels que d'usages différents.

Acte de séparation de la montagne d'avec la plaine 5 mars 1814

Art 16.

- La montagne aura en partage les tailles des biens des forains situés à la montagne soit sur la gauche du cours de la Drance jusqu'au Château de la Bâtiaz et la plaine les tailles des biens appartenant à des forains qui se trouvent situés dans la plaine.

Art 17.

- Dans le cas où les soustes seraient rétablies, ceux de la montagne, propriétaires de chars auront droit au tour de rôle de voiturage des marchandises mais en revanche assujettis aux mêmes charges que les voituriers de la plaine.

Le chemin de fer range le Valais sur une ligne

De chaque côté des hôtels et des usines.

Les villes deviennent des stations sur un réseau

Les montagnes ne sont plus un obstacle

Martigny s'éloigne d'Aoste et se rapproche de
Lausanne.

Le Chablais est happé par Lausanne.

Viège est dans la grande banlieue de Berne.

La question de 1863

Le courage stoïque et l'énergie inflexible du peuple se manifestent à vous, quand vous voyez tous les bras d'une petite communauté en activité pour relever une longue ligne de digues renversées ; et si vous jetez un regard sur les hauteurs, vos yeux s'arrêtent sur un canal d'irrigation amené des glaciers, dont les eaux servent à fertiliser les pentes.

Les habitants de la montagne ne peuvent ainsi venir en aide à ceux de la plaine.

Retour à Lens

La question d'octobre 1899 : *“Voulez-vous, oui ou non, que Lens soit partagé pour former plusieurs communes distinctes ?”*

	OUI	NON
Lens	-----	185 (4 blancs)
Chermignon	182	3
Montana	92	-----
Icogne	63	6 (1 blanc)

**KANTON
BERN**



Lac de
Tseuzier

**Bezirk
Hérens**

**Bezirk
Lenk**

**Bezirk
Sion**

Le Rhône

Saint-
Léonard

Grône

Icogne

Lens

Cher-
mignon

Montana

Randogne

Venthône

Mollens

Miège

Veyras

Sierre

Chippis

Chalais

Chandolin

SEPARATION DE LA MONTAGNE D'AVEC LA PLAINE

ACTE II

SALVAN & VERNAYAZ

	1900	1920	2020
SALVAN	2'000	1'033	1'400
VERNAYAZ		992	1'900

Nombre de Suisse
 Salvan 90 %
 Vernayaz 75 %



La question d'octobre 2011 :
"Voulez-vous que les communes séparées en
1899 envisagent de se réunir?"

Les citoyens de Lens étaient appelés à se prononcer ce dimanche sur la fusion avec les communes de Chermignon, Montana, Randogne et Mollens.

Le résultat est tombé: NON à 61,6%

La participation au scrutin a été de 74,6%, un record.

Lettre à un ami Lensard

(...) Toi qui habites à Lens, et bien que travaillant en plaine, tu as bien compris que tu profites aussi et dans une large mesure des fruits des efforts financiers consentis pour améliorer les infrastructures de la station de Crans-Montana. Explique-leur que plus de 80% des recettes fiscales directes et indirectes de ta commune (comme des nôtres) proviennent du Haut-Plateau et financent ainsi d'autant nos nouvelles salles de gym ou places de villages.

Source : www.enrouteverslafusion.ch (2011)

HABITAT versus DOMICILE

Habiter versus habitus

Partager les codes, les normes et les règles.
Être reconnu par les pairs

On peut être intrus dans son propre pays

Déviant / Délinquant

La relation à la nature

Le paysan a une relation instrumentale à la nature

Il se bat contre le sauvage pour imposer la culture

Lutte antigel

Combat contre le feu bactérien

Hélicoptère, drone, gun, canon

Le citadin a une relation esthétique à la nature

La nature vient le guérir des maux de la civilisation

L'écologiste est celui qui a pactisé avec l'ennemi séculaire

C'est un antagonisme moral

Il est pour le loup donc contre le mouton

Il est pour les paysages vierges donc contre les promoteurs

Il est contre les vaccins donc pour les maladies

Il est pour la liberté du Rhône donc contre le paysan

L'écologiste est celui qui préfère le sauvage à la civilisation.

Typologie de la jouissance

- le planain qui habite, travaille et se réjouit en plaine
- le planain qui habite, travaille en plaine et se réjouit à la montagne
- Le planain qui habite en plaine, travaille à la montagne et se réjouit en plaine
- Le planain qui habite en plaine, travaille à la montagne et se réjouit à la montagne

- le montagnard qui habite, travaille et se réjouit à la montagne.
- Le montagnard qui habite à la montagne, travaille en plaine et se réjouit à la montagne.
- Le montagnard qui habite à la montagne, travaille en plaine et se réjouit en plaine.
- Le montagnard qui habite et travaille à la montagne et se réjouit en plaine.

LEX WEBER (mars 2012)

CANTON DE GENEVE

Prairie-Délices OUI à 70 %
Les Pâquis OUI à 68,6 %

Cité-Rive NON à 50,6 %
Florissant NON à 54,6 %

Vandoeuvres NON à 62,6 %

CANTON DE VAUD

RENENS OUI à 70 %
MOUDON OUI à 54,6 %

Pully OUI à 51 %

Lutry NON à 53 %
Bourg-
En-Lavaux NON à 58,4 %

Corbeyrier OUI à 56 %
Ormont-dessus NON à 66 %

Conflit de valeurs : le bien / le mal

Le symbolique / le politique
vers le légal

Conflit d'usage : nous/eux

L'appropriation par l'usage
(apprivoisé, approprié, privatisé)
vers le légitime

Quelques conflits aujourd'hui

Les concession sur les droits d'eaux

La construction de résidence secondaire (paysage)

Résidence secondaire / colonie de vacances (conflit de classe)

La correction du Rhône

Vacances de carnaval / vacances de ski

Le loup / les moutons

La question de 2018

Acceptez-vous la décision du Grand Conseil du 9 mars 2018 concernant le soutien financier du canton du Valais à l'organisation des JO Sion 2026 ?

OUI

Fiesch 70%

Evolène 65 %

Anniviers 67 %

Saas Fee 66 %,

Goms 62%

Veysonnaz 62 %

Crans-Montana 57%

NON

Toutes les communes qui touchent le Rhône disent NON

Nendaz refuse à 52% (à cause d'Aproz)

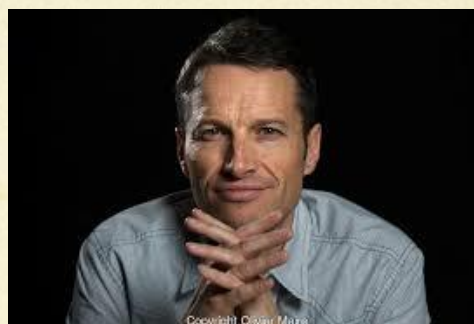
Leytron refuse à 55 % (malgré Ovronnaz)

Sion refuse à 60 %

DE L'ENNEMI EXTERIEUR



AUX CHRISTOPHE CLIVAZ



l'épicier poète
d'Arolla

Le scientifique
conseiller
national
écologiste

Le dandy
globalisé de
Montana



merci de votre attention



